

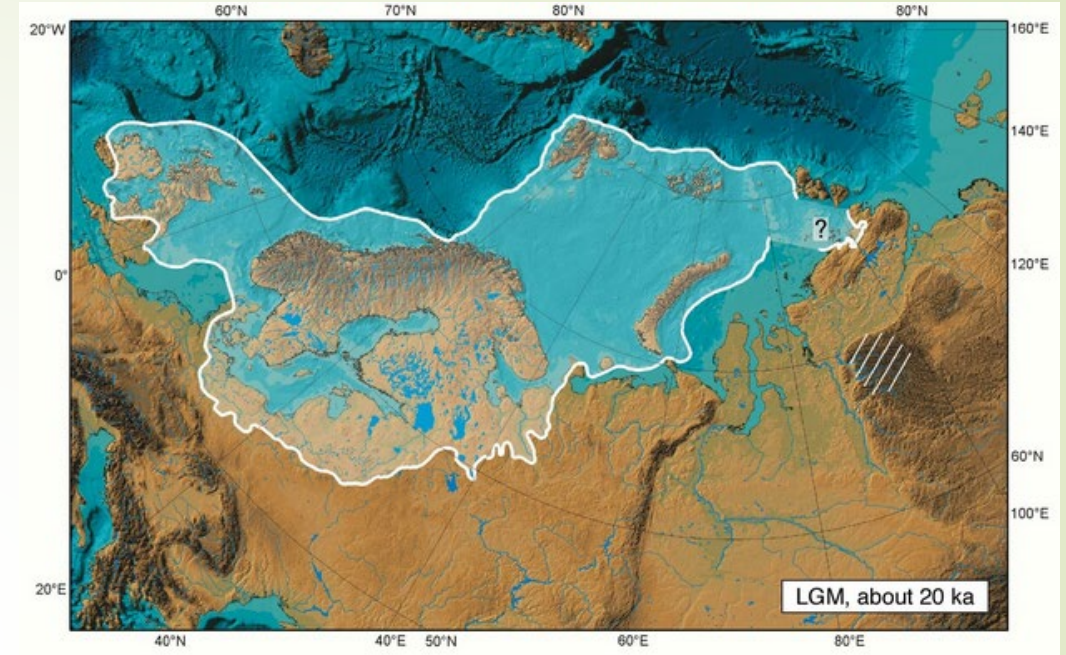


# Spor av de første menneskene ved Østensjø

Registreringer fra den siste istid til vikingetidens slutt

Frode Ciljan Jakobsen

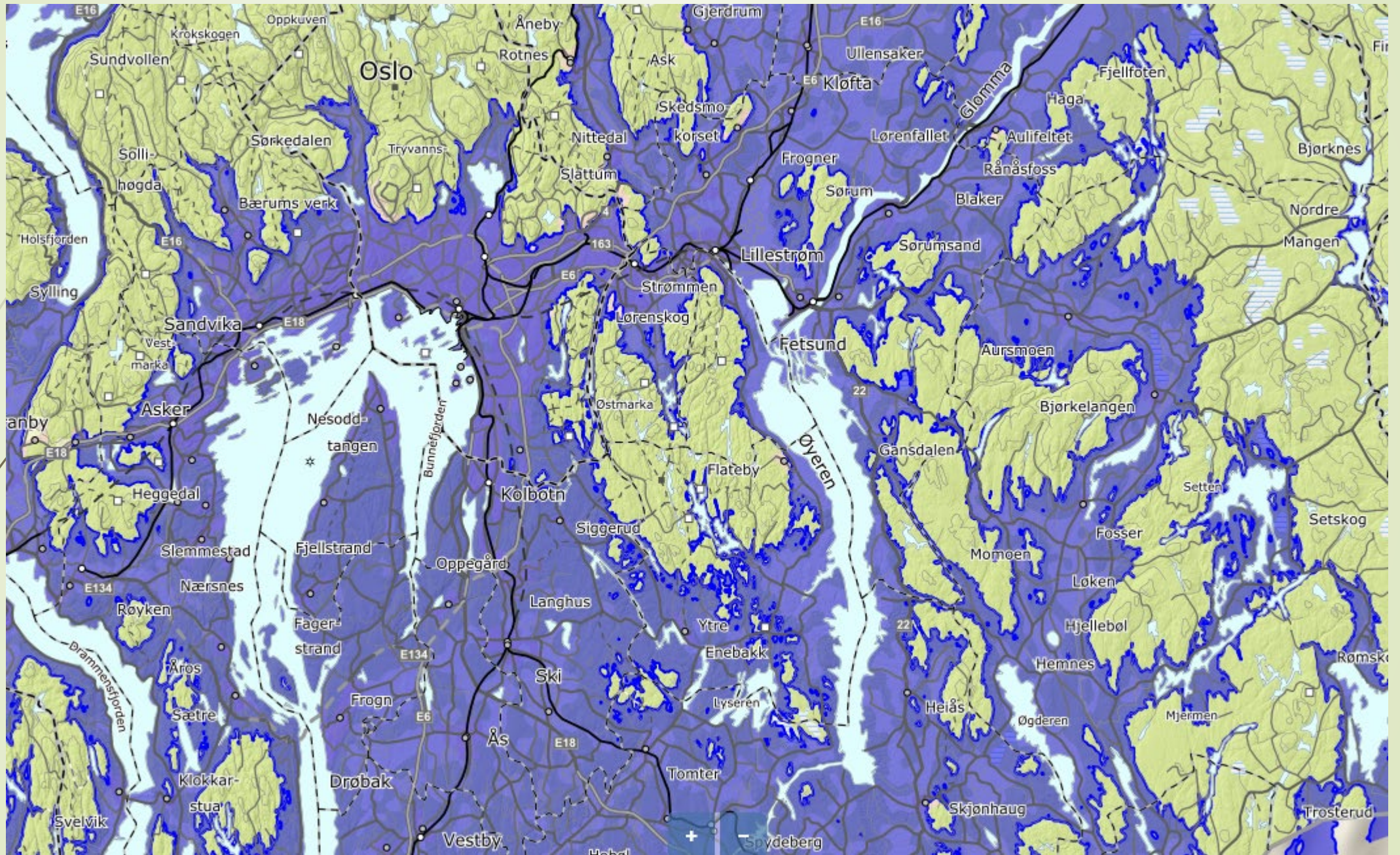
# Istidens slutt



- 14 000 år siden: Gress, blomster og busker, kanskje også noen bjørketrær, begynte å innvandre de første isfrie områder. Snart etter fulgte rype, rein og sikkert flere andre dyr. I sjøen var all slags fisk, sel og hval.
- Brekappen over Norge var smeltet helt bort for 9500 år siden (ill. SNL)
- Strandlinjen i vårt område ved istidens slutt på ca. 220 moh
- Østensjøgårdene ligger på ca. 127 moh. - Østensjøvannet på ca. 105 moh
- Tidligste registreringer av mennesker i Norge for ca 10 000 år siden



# Marin grense og tidligere havdekte områder rundt Oslo





## Arkeologiske perioder i Norge

**Steinalderen** 10 000 fvt. – 1700 fvt.

Navnet kommer av at mennesker i denne historiske epoken hovedsakelig brukte redskaper av stein, tre og bein fordi fremstilling og bruk av metaller ennå ikke var kjent.

- Eldre jegersteinalder 10 000–4000 fvt
- Yngre bondesteinalder 4000–1700 fvt

**Bronsealderen** 1700 fvt–500 fvt.

Metallet bronse blir tatt i bruk til produksjon av redskaper

**Jernalderen** 500 fvt. – 1050 evt.

Jernet fortrenger bronzen som material i redskaper og våpen fram til skriftlige kilder (og ikke kun arkeologisk materiale) blir de vesentlige kilder for vår viten.

•**Eldre jernalder:** 500 fvt. – 550 evt.

Førromersk jernalder 500 fvt. – 0

Romersk jernalder 0 – 400 evt

Folkevandringstiden 400 – 550 evt.

•**Yngre jernalder:** 550 evt – 1050 evt.

Merovingertiden 550 evt – 793 e.Kr evt.

Vikingtiden 793 evt – 1066 evt.



Fra venstre:  
C20473, skafthulløks fra Ryen, C32848, skafthulløks fra Østensjø, C27962, 1/2  
skafthulløks fra Manglerud, C23023, eggfragment av skafthulløks fra Østensjø



C1552 Østensjø



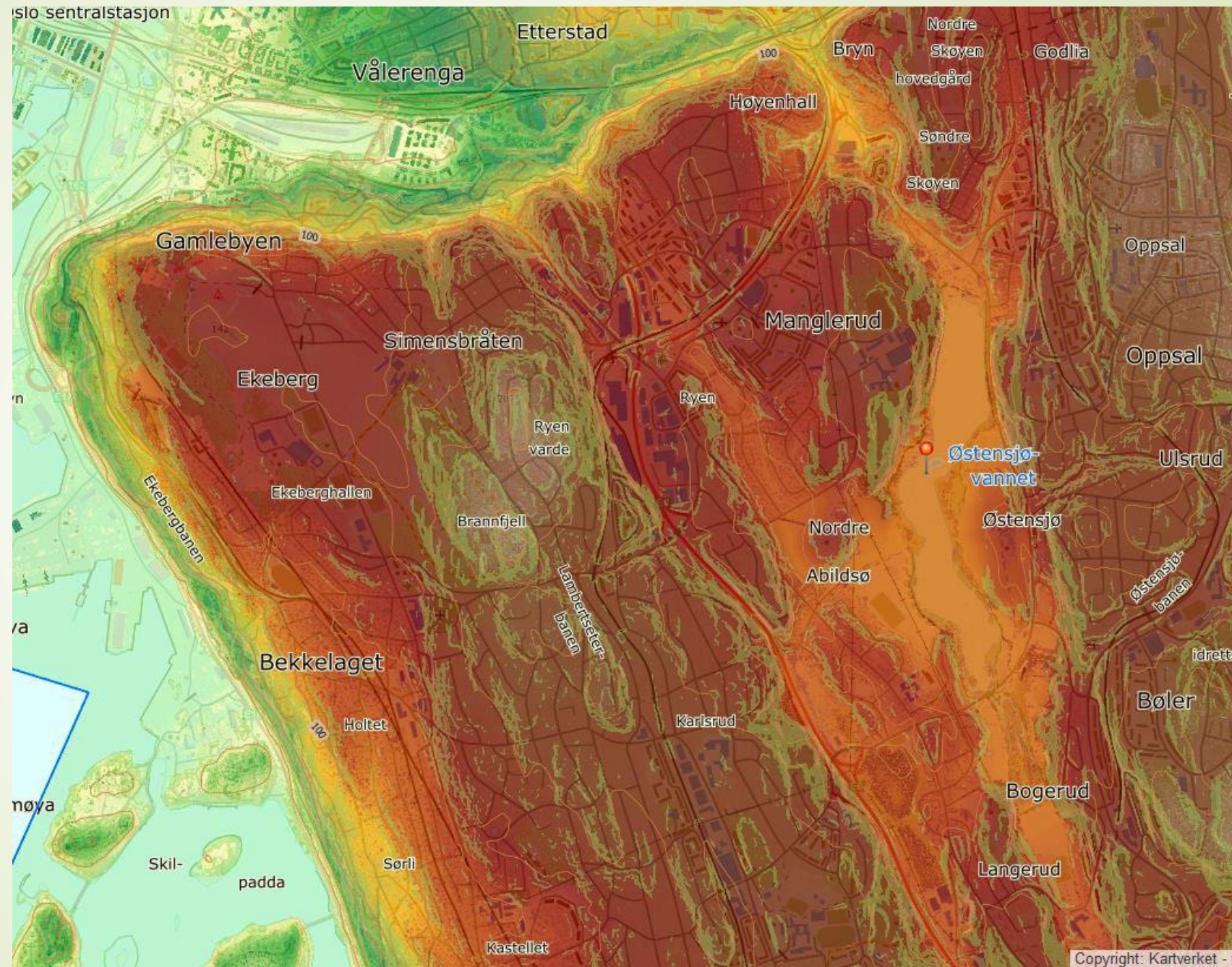
C23022 Østensjø



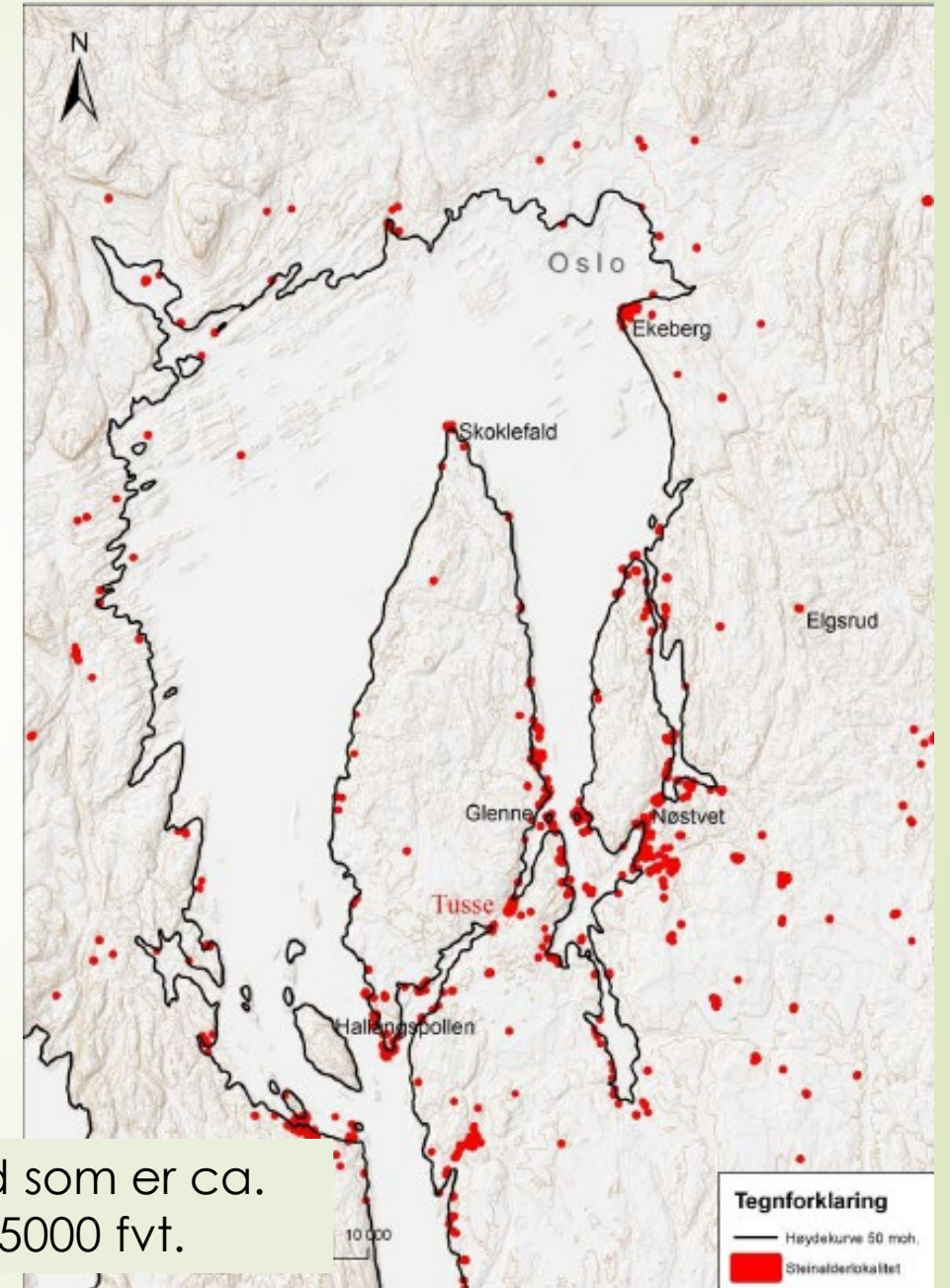
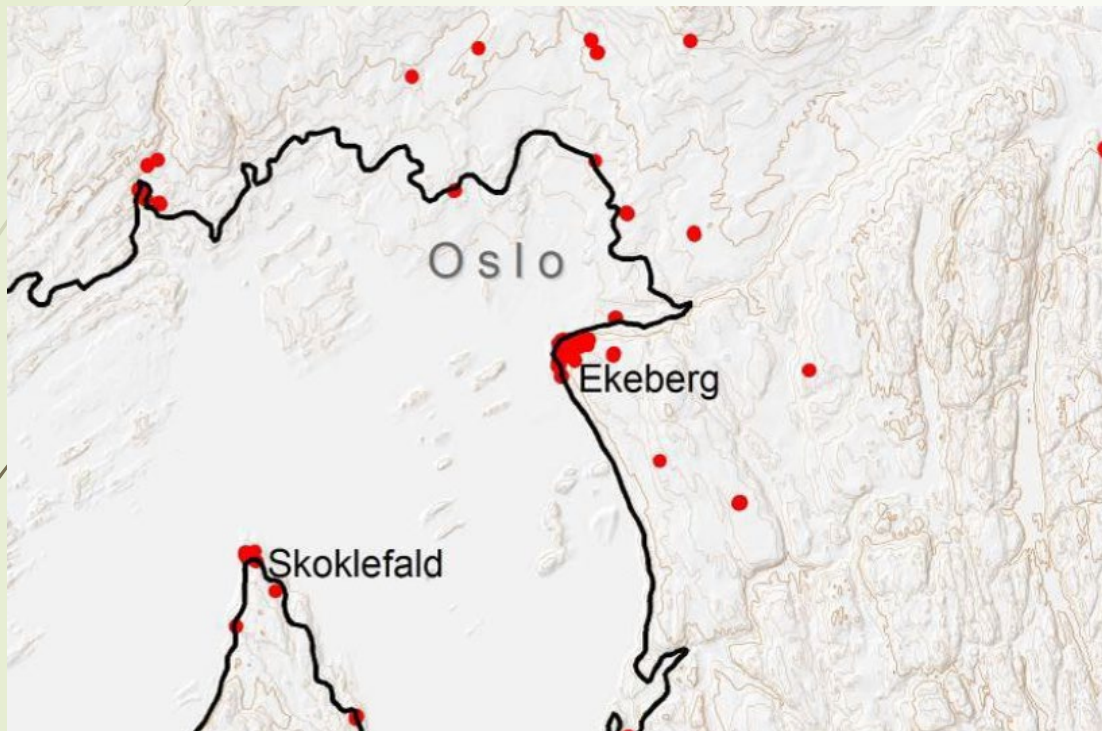
# Steinalder i Norge

- ▶ Eldre steinalder – fangststeinalder: 10 000 fvt.–4000 fvt.
- ▶ Yngre Steinaldert – jordbrukende steinalder: 4000 fvt.–cirka 1800 fvt
- ▶ Første spor langs kysten fra Østfold til Varanger
- ▶ Innenfor vårt distrikt finnes ingen funn som kan betegnes som boplass.
- ▶ På Ekebergskrenten er det rikelige med funn og boplasser
- ▶ Ekebergs høyeste lokalitet ligger på 130 moh. Strandlinjedatert til 8400 fvt
- ▶ Den lavest liggende ligger på 51-68 moh. og dateres til 5200-6000 fvt
- ▶ Østensjøvannet ligger på 105 moh – 7900 fvt









Det indre av Oslofjorden med en vannstand som er ca. 50 m høyere enn i dag., dvs. havnivået ca. 5000 fvt.





Havnivået for 6 000 år siden. 50 meter høyere enn i dag. Veideristningene ved Sjømannskolen fra denne tidsperioden er markert på kartet



Havnivået for 9 400 år siden. 85 meter høyere enn i dag. Funn fra steinalderen ved Ekebergrestauranten er markert på kartet.



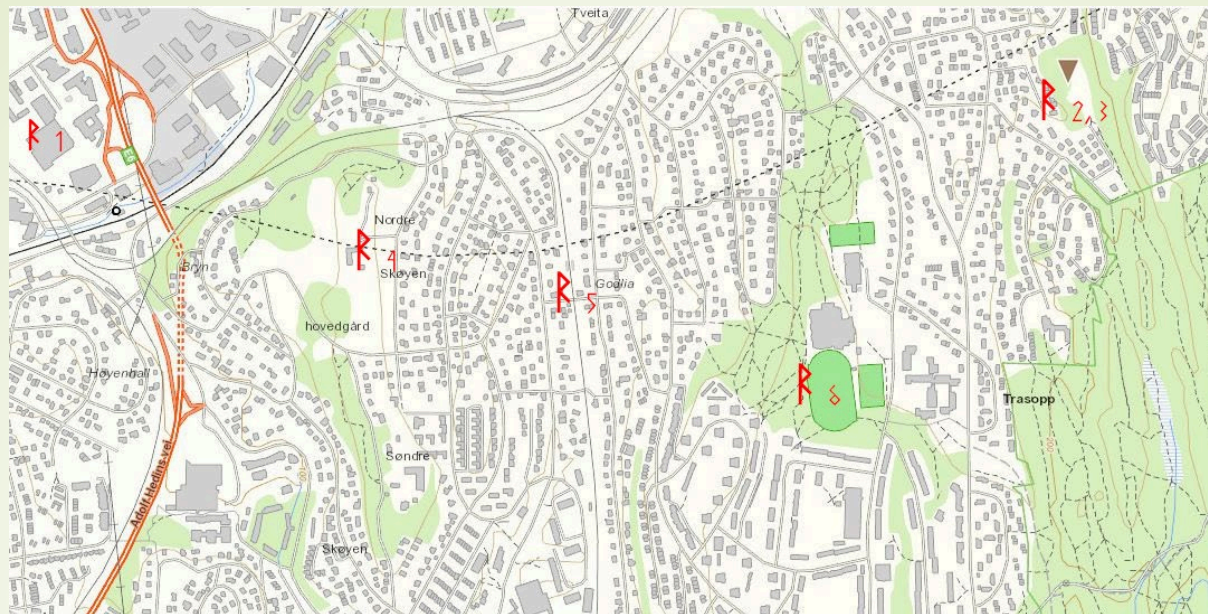
Havnivået for 10 400 år siden. 129 meter høyere enn i dag. De eldste funnene fra steinalderen markert på kartet.



# Veideristning Ekeberg



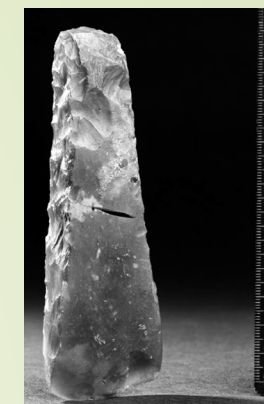




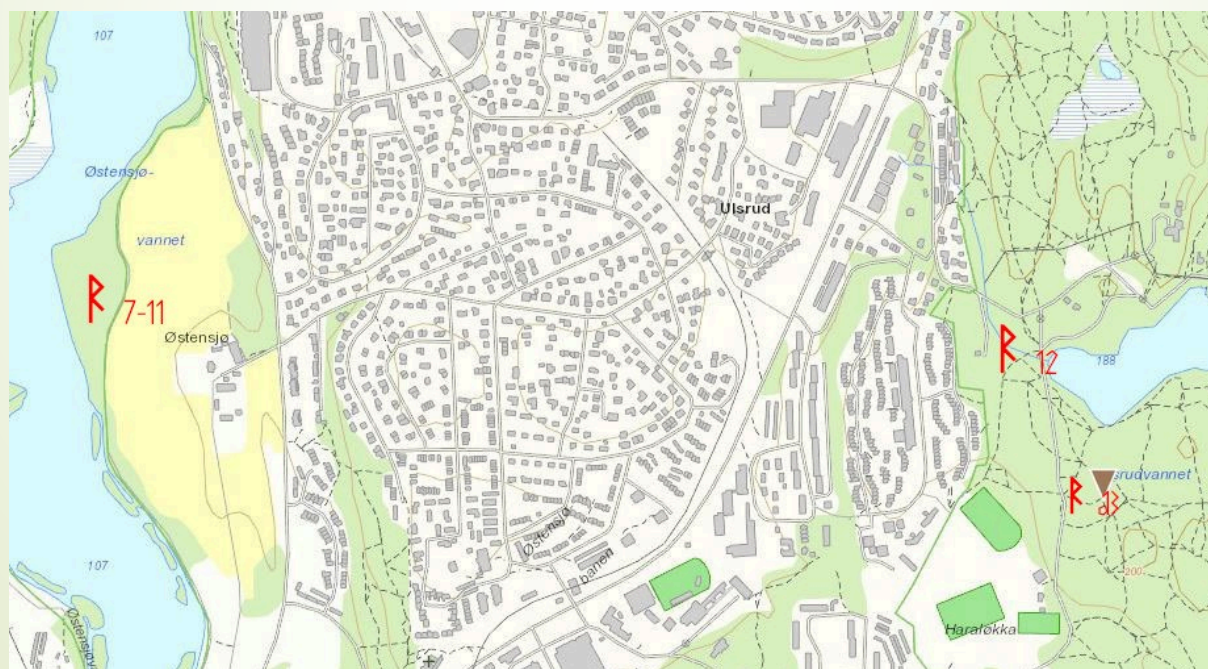
Illustrasjon 4: Kart over registrerte løsfunn av steinaldergjenstander i nordre del av området. Kartdata: [www.kulturminnesok.no](http://www.kulturminnesok.no)



C35259 Godlia



C1552 Østensjø



Illustrasjon 5: Kart over registrerte løsfunn av steinaldergjenstander i søndre del av området. Kartdata: [www.kulturminnesok.no](http://www.kulturminnesok.no)



C58222 Ulsrudvann

Alle gjenstandsfoto:  
Kulturhistorisk museum, UiO / CC BY-SA 4.0

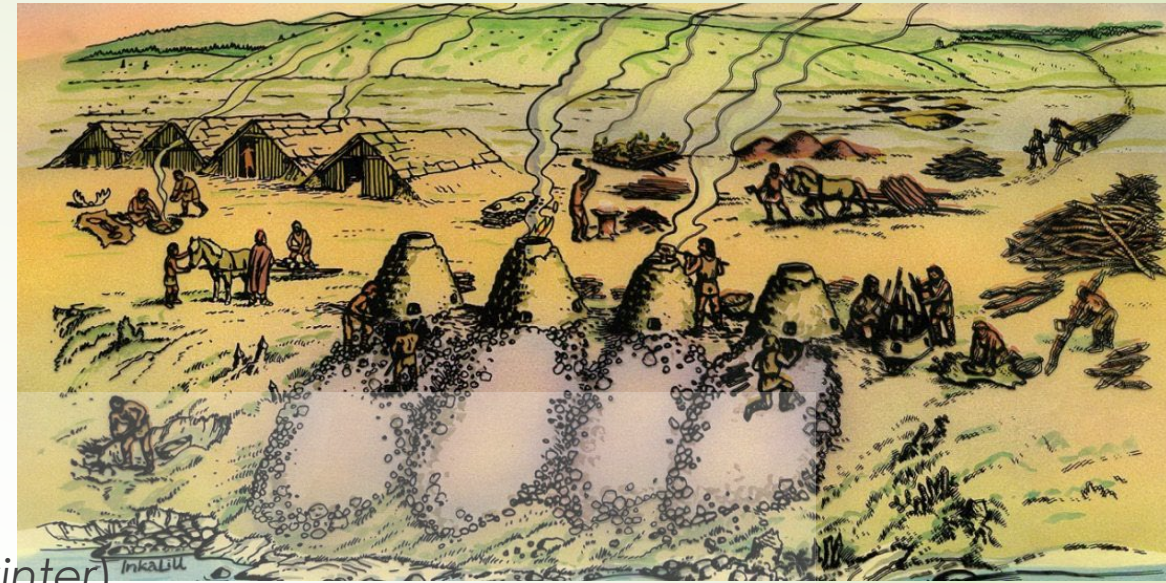


# Oversikt over steinaldergjenstander

- R1 C12629. Stenøxe uden Skafthul, 15,5 cm. lang, lig [Rygh fig.7] NO. 7, sleben ved Eggen og tildels ved Banen. F. ved Bryn i Østre Aker Pgd., Akershus Amt.
- R2 C21149. Flintdolk, gulbrun med mørkere og lysere pletter. Har vistnok hat tosidet, noksaa tyndt haandtak, som i gammel tid er blit avbrutt og nu er ret avskaaret i enden og glattet. 11,6 cm l. og 3 cm bred. F. paa Hellerud, Ø. Aker, Akershus . Funnet er ikke markert nøyaktig på kartet.
- R3 C4002. Kile af Sten, 4 3/4" lang, funden under en Trærod i Gaarden Helleruds Udmark i Østre Aker Pgd. ved Kristiania .
- R4 C26165. Simpel, atypisk skafthulløks dannet av en grålig bergart. Øksen er kort og smal, men meget høi. Forpartiet er slipt, banedelen og eggen beskadiget. Skafthullet meget trangt. Lengde 10,7 cm, bredde over eggen 5,3 cm. Funnet på Nordre Skøyen (gnr. 144, bnr. 1), Østre Aker s. og pgd., Akershus, av skole-elev Tor Iversen.
- R5 C31502. Avslag av stein med kvartsittkorn i, av form minner det om en Lyngbypil. Flekkepil? Lengde 7,2 cm, st. bredde 3,3 cm. F. ved den gamle Trasoppbanen (fotballbane), Oslo, noe opp for Golia, av Pål Gausdal og Jan Borge, Bryn. Gave. Innlevert ved finnerne.
- R6 C35259. Tykknakket steinøks av finkornet, grå bergart, med hvelvete bredsider og lite markerte smalsider. Et par nye skår i eggen, ellers godt bevart. L. 14,7 cm, b. ved eggen 5,7 cm, st.f. 3,7 cm. F. i et blomsterbed ved Godlia T-banestasjon, Oslo, antakelig i tilkjørt masse. Kjøpt av finneren Per Vegard Bergheim, Promenaden 11, Oslo 6.
- R7 C1529. En Stenøxe, 5 Tr. lang, 21/2 T. bred for Eggen, af Graasten uden Skafthul, af en afrundet Form; funden i Jorden paa Gaarden Søndre Østensjø i Akers Prgd. Akershus Amt.
- R8 C1552. En Meisel eller Øxe af Flint, 5 Tr. lang; 11/2 T. bred for Eggen; temmelig omhyggelig sleben og arbeidet, funden i Jorden paa Gaarden Søndre Østensjø i Akers Prgd
- R9 C23022. Buttnakket øks av stein med sirkelrundt tverrsnitt. Prikkhugget, men med slepen egg. Denne er for øvrig eiendommelig derved at den er tilsneiet fra den ene kant så eggjørnet kommer til å ligge helt inn mot øksens midtakse. Lengde 12,5 cm. Største bredde litt ovenfor eggen 4 cm. F. omtr. 1860 ved pløying nede ved Østensjøvannet på Østensjø (gnr. 147, bnr. 1), Ø. Aker, Akh.
- R10 C23023. Eggfragment av en mindre smal skafthulløks av stein med rektangulært tverrsnitt og helt slepen. Avbrutt i skafthullet og med en større avspaltning på den ene side fremover mot eggen. Nåv. lengde 8 cm, bredde over skafthullet rekonstr. ca. 4,5 cm. F. 1878 ved graving av en grøft på Østensjø (gnr. 147, bnr. 1), Ø. Aker, Akh.
- R11 C32848. Skafthulløks av lys grå bergart. Som H.Gjessing: Rogalands Stenalder, fig.143, men har større skafthull enn typeeksemplaret. Øksas nakkeparti og ytterside er sterkt beskadiget. St.lengde 12,7 cm, st.br. 6,4 cm. Funnet ved Skadsdammen, Østensjøvannet, like ved en kolle som er planert med bulldoser. Lokaliteten tilhører gården Østensjø (gnr.147), Oslo, tidligere Ø.Aker s. og pgd., Akershus.
- R12 C58222. Flekke av flint med sporadiske små retusjer og et lite hakk på venstre sidekant, brukspor på hele høyre sidekant. L. 6,9, stb. 2,0 cm. Funnet ble gjort på overflaten i gangvei i skogsterreng ved Ulsrudvannet i Østmarka. Ca 50 m NV for den vestlige enden av Ulsrudvannet. Kartreferanse: Projeksjon: EU89-UTM; Sone 32, N: 6640456, Ø: 0604085. Funnet av: Nils Andersen, 0673 Oslo. : 60-tallet.
- R13 Avslag av lys grå flint, funnet på en flate med bergskjær nær Ulsrudvannet. Over funnområdet går det en sti. Flintbiten var delvis grodd inn i en rot, og lå i overflaten. Funnet er levert inn av Ida Scheen.



# Jernalder



- Arkeologisk periode fra 500 fvt - ca 1050 evt
- Eldre jernalder fram til ca 550 evt
- 536 og 540 evt to enorme jordskjelv (*Fimbulvinter*)
  - Partiklene fra de to vulkanutbruddene ble værende i atmosfæren i flere år og førte til en sterk nedkjøling på den nordlige halvkule
- 541 evt Den justinianske pesten i Europa (*Yersina Pestis* = *svartedøden*)
  - Til sammen kan den dramatiske nedkjølingen av klimæet og Den justinianske pesten ha skapt en katastrofe for menneskene som var enda større enn Svartedøden
- Dramatisk overgang til yngre jernalder
  - Årene 550 til 650 finnes det få arkeologiske funn i Norge
  - Mye av teknologien ny. En hel del kunnskap har forsvunnet.
    - Folk begynner å lage jern på en helt ny måte
    - Keramikk som kokekar til matlaging erstattes av kleberkar
    - Smykkekunsten blir enklere



# Yngre jernalder; merovinger - vikingtid

- Fra 650 og fram mot vår tid gradvis befolkningsøkning
- Gårdene slik vi kjenner de fra vår tid blir befestet
- Sterkere maktkonsentrasjon og områdekontroll – høvdinger
- Økt produksjon av jern; flere og bedre redskaper
- Sterkere befestning av handel (ved siden av plyndringstokter)
- Etablering av ting, lov og konfliktløsning
- Etablering av de første byene



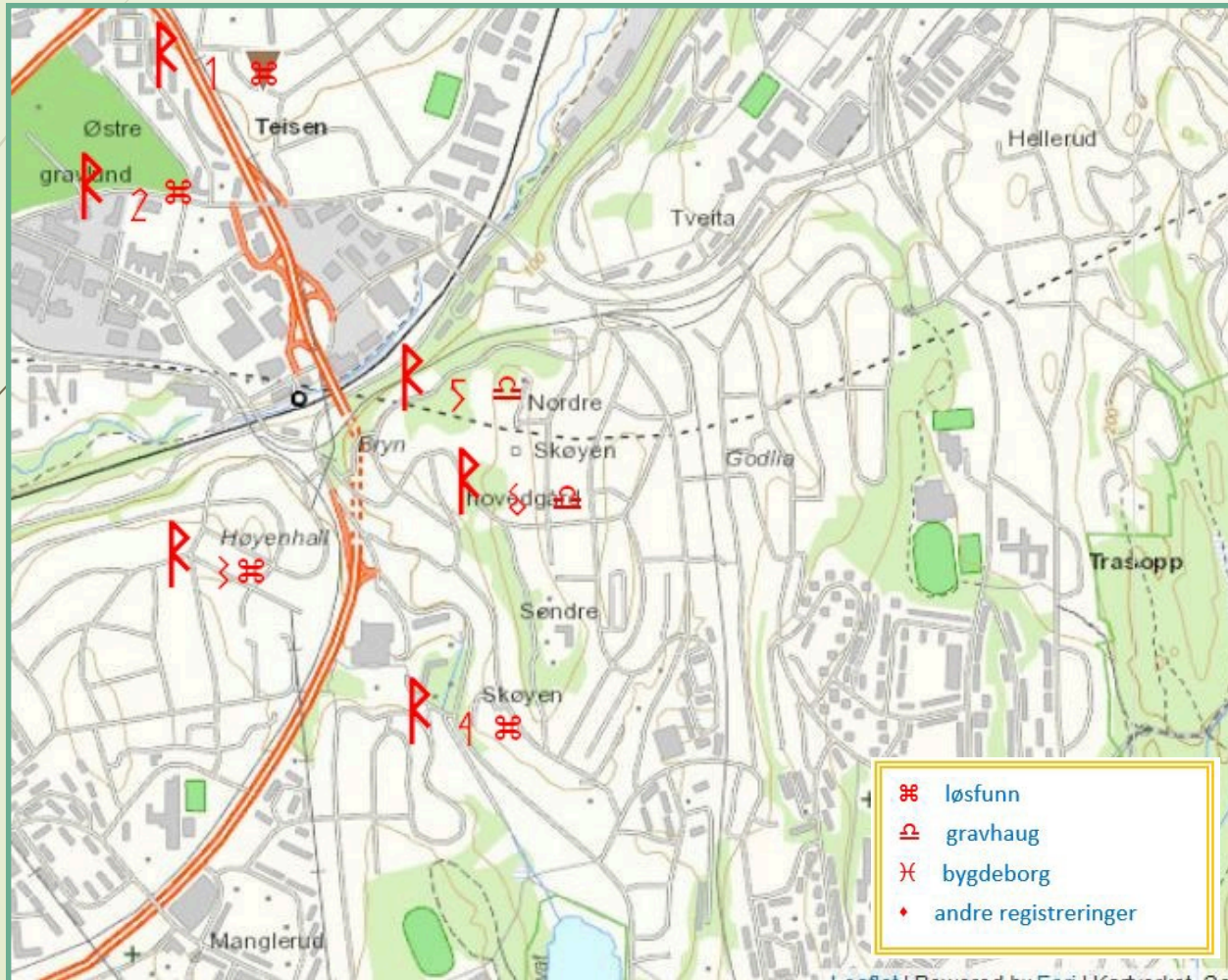
R9: Abilsø, løsfunn.

Til venstre C52094 Dekorert gjenstand av kobberlegering. Folkevandringstid.

Til høyre C37769 Urnesspennefragment av kobberholdig metall fra senere del av 1000-årene. Foto: Kulturhistorisk museum



## Registreringer av funn og faste fornminner fra jernalderen i Østensjø.

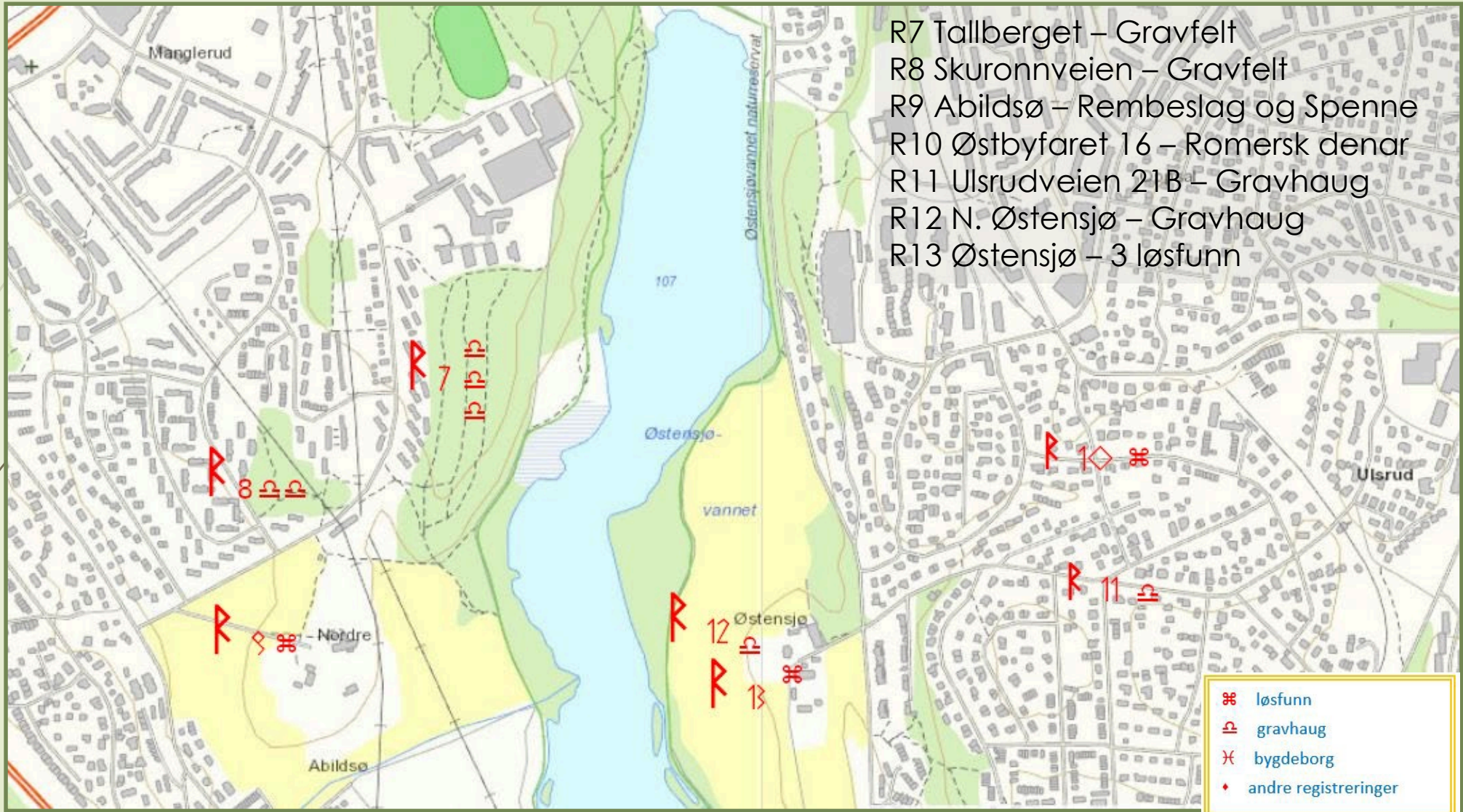


- R1 Teisen – Sølvskatt
- R2 Brynshøgda – Sverd og øks
- R4 Fugleliveien23 - Hengebryne
- R3 Høyenhall – Spydspiss
- R5 Nordre Skøyen – Gravhaug
- R6 Skøen allé 14 – Gravhaug



R2: Brynshøgda - Sverd og øks fra vikingtid. Foto: Kulturhistorisk museum





- R7 Tallberget – Gravfelt
- R8 Skuronnveien – Gravfelt
- R9 Abildsø – Rembeslag og Spenne
- R10 Østbyfaret 16 – Romersk denar
- R11 Ulsrudveien 21B – Gravhaug
- R12 N. Østensjø – Gravhaug
- R13 Østensjø – 3 løsfunn









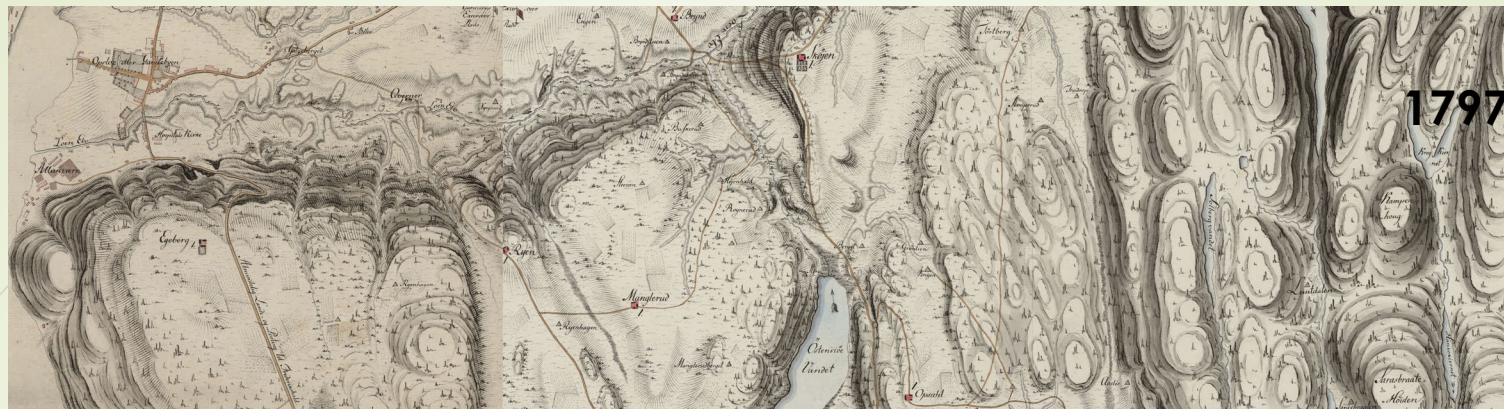
R1 Teisenskatten. En halv kilo sølv - Den yngste mynten er fra 919 e.Kr., og skatten ble gravd ned etter dette. Skatten ble funnet i 1844 da Teisen fortsatt var bondeland.

Foto: Johnsen, Eirik Irgens - © 2019 Kulturhistorisk museum, UiO / CC BY-SA 4.0

R5: Gravhaug Nordre Skøyen, Foto: Frode Ciljan Jakobsen







## 1797-1802 Kvartmilskart



- Tveten
- Hellerud
- Bryn
- Manglerud
- Ryen
- Skøyen
- Abildsø
- Haslefet
- Langerud
- Østensjø
- Ulsrud
- Opsal
- Bøler
- Bogerud
- Rustad
- Bremsrud
- Jørgensrud
- Skullerud